

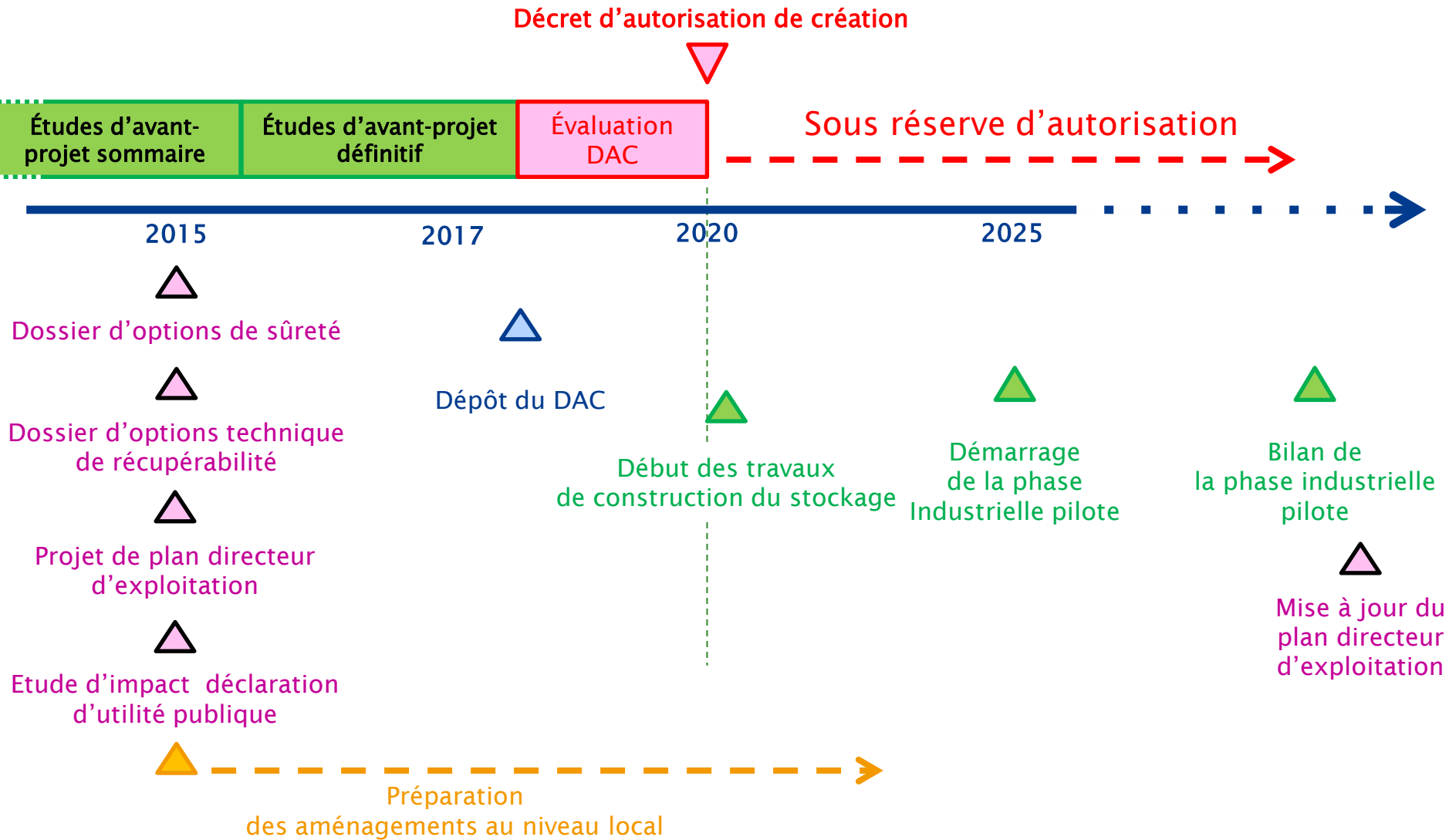


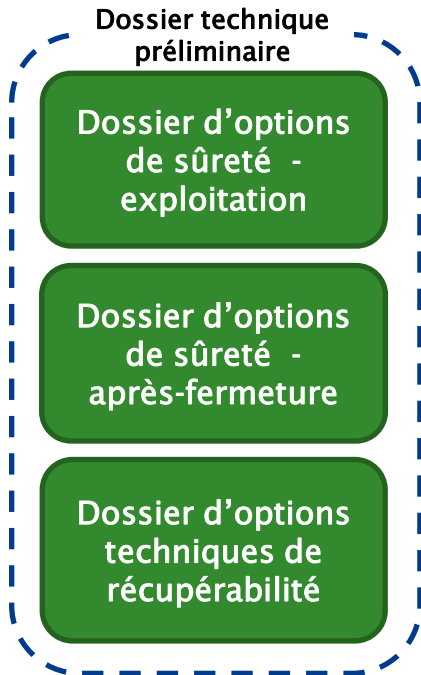
# Projet Cigéo

## Besoins liés au stockage

-

CLIS – Commission « Localisation d'un éventuel stockage »  
05 mars 2015





Plan de directeur de l'exploitation (PDE)

Demande de déclaration d'utilité publique (DUP)

Le plan directeur pour l'exploitation de Cigéo fera l'objet d'une concertation avec les parties prenantes (rendez-vous réguliers à prévoir à partir de 2015).

La demande de déclaration d'utilité publique comporte notamment une étude d'impact qui, conformément à l'avis de l'Autorité environnementale portera sur l'ensemble du programme Cigéo (centre de stockage, déviation RD60/960 au droit de la zone descenderie, desserte routière de la zone puits, raccordement électrique du centre, desserte ferroviaire...).

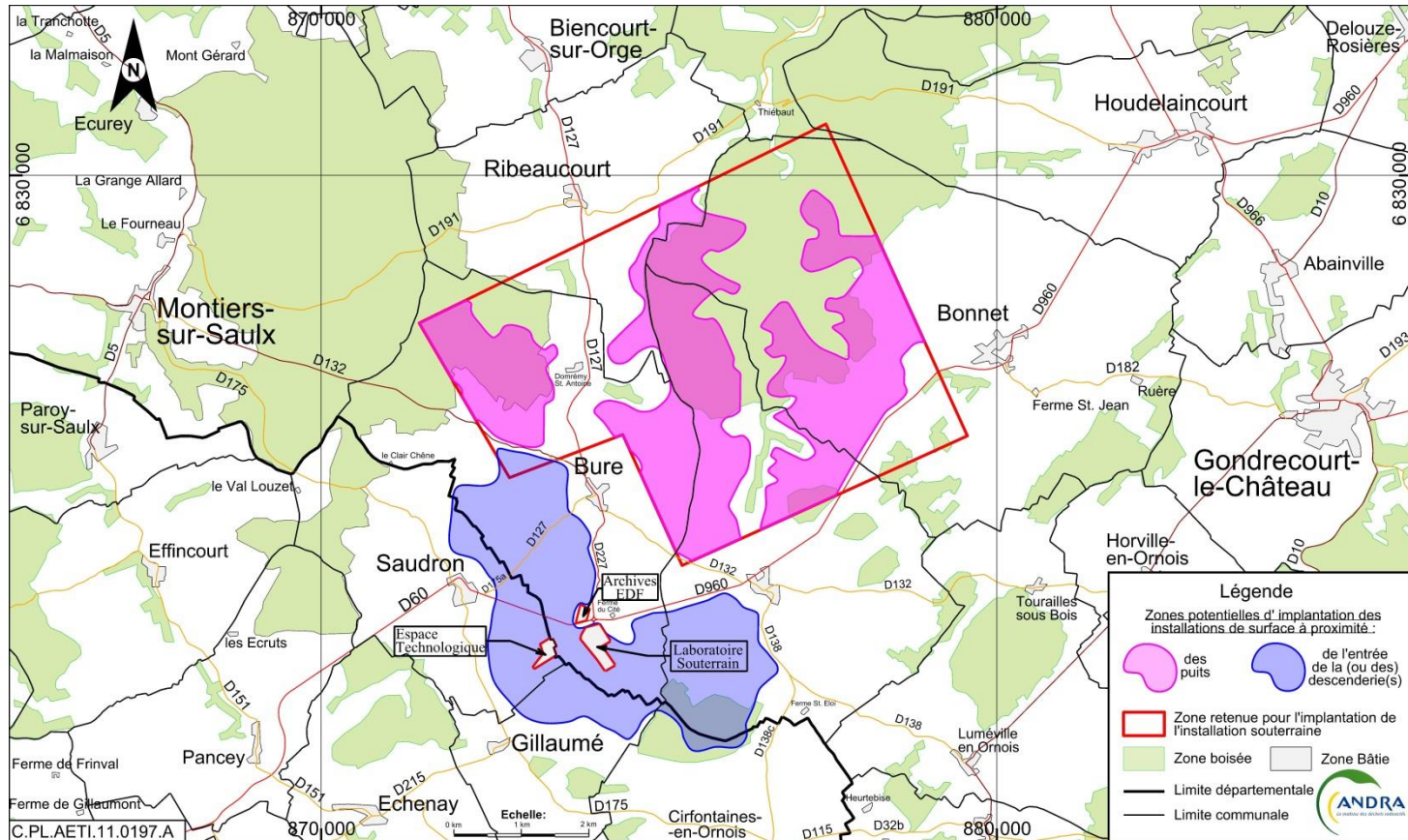
Le dossier technique préliminaire sera remis au second semestre 2015. Il permettra de préparer l'instruction de la demande d'autorisation de création.

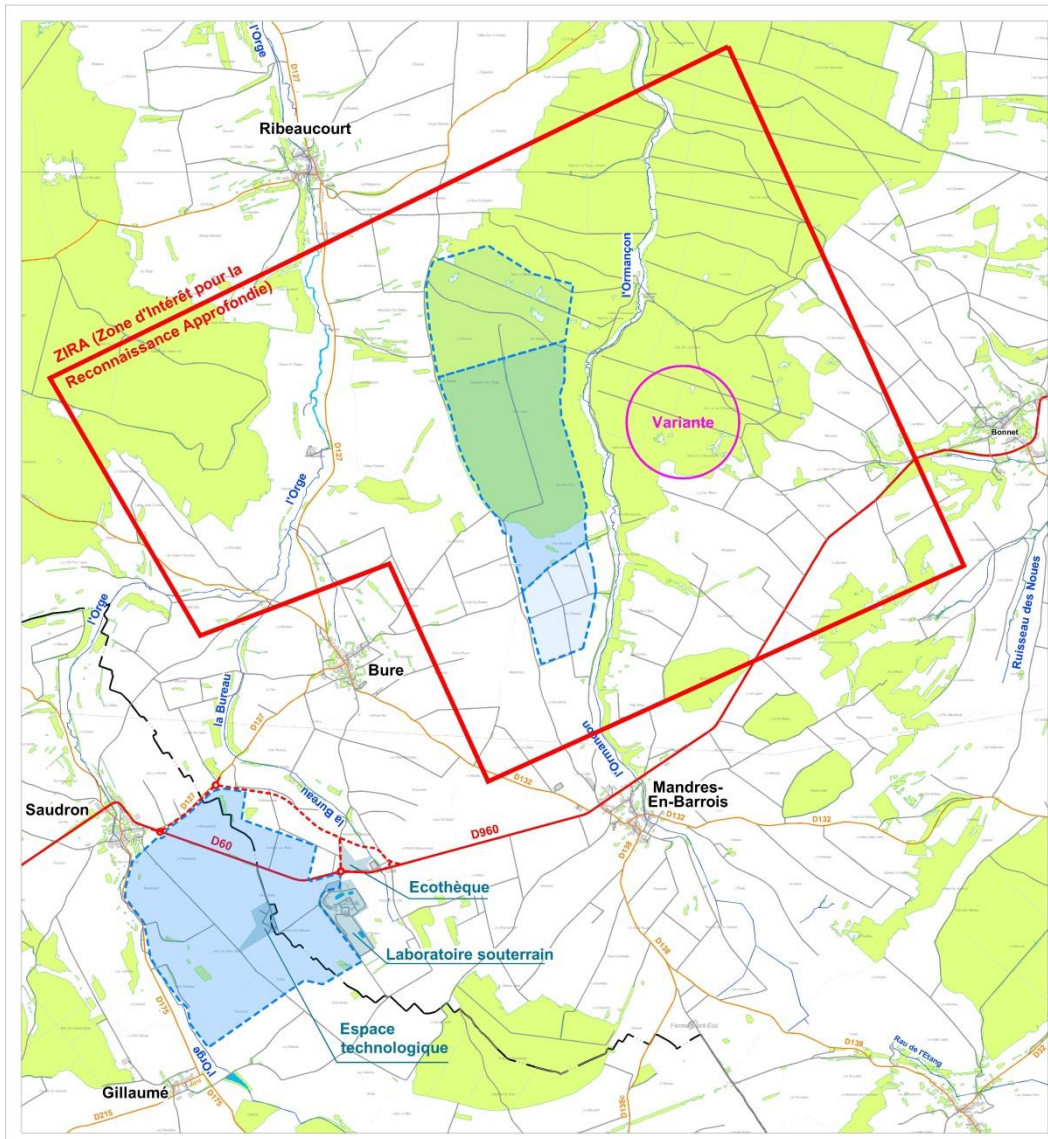


# Implantation de Cigéo

# L'implantation des installations de surface

- Une zone « descenderies » pour la réception, le contrôle et la préparation des colis de déchets
- Une zone « puits » à l'aplomb du stockage pour les travaux de construction et de creusement





- ◆ Un scénario Saudron/Bure pour la zone « descenderies »
- ◆ Un scénario étudié en référence pour la zone « puits » :
  - Implantation la plus centrale au sein de la ZIRA
  - Limite la longueur des descenderies
- ◆ Une variante étudiée en complément.

## zone « descenderies »



## Installations nucléaires :

- ◆ Architecture générale du bâtiment d'accueil des colis
- ◆ Procédé industriel : automatisation, standardisation des hottes ...

## zone « puits »



## Installations conventionnelles :

- ◆ Prise en compte des bâtiments du Centre de Meuse/Haute-Marne déjà existants
- ◆ Optimisation de la gestion des verses





# Interfaces avec le territoire

La dimension territoriale du projet est centrale.

L'Andra contribuera activement au processus d'élaboration du contrat de développement du territoire.

A chaque étape de la conception, l'Andra :

- ◆ partagera au plan local plus d'informations concrètes à la fois sur les projets nécessaires à l'implantation de Cigéo (poste électrique, infrastructures ferroviaire et routière...)
- ◆ précisera ses besoins pour permettre aux acteurs locaux de mettre en œuvre les projets du territoire en lien avec Cigéo (hébergement, restauration, formation, préparation des entreprises locales, attractivité du territoire ...)

**=> A l'issue de la phase d'avant-projet sommaire (mi 2015), l'Andra produira un document destiné aux acteurs du territoire sur les besoins de Cigéo.**

## Ce document viendra :

- ◆ Fournir au territoire les besoins de Cigéo (aménagement, équipements, réseaux...)
- ◆ Préciser au territoire les impacts liés au chantier (flux de transports, routes...)
- ◆ Fournir au territoire les données qui lui permettront de se développer dans la perspective de l'arrivée de Cigéo (nombres et types d'emplois, besoins en formations...), en distinguant clairement la phase chantier et la phase d'exploitation
- ◆ Fournir au territoire des échéanciers précis et un planning projet détaillé.

Le document présentera notamment les contraintes techniques de l'Andra, voire celles de ses futurs sous-traitants, et donner un éclairage sur les sujets qui pourraient faire l'objet de développements locaux au regard des compétences et des industries déjà implantées localement.

Dans le détail, ce document donnera une vision à  $\pm 20\%$  :

- ◆ Des besoins du chantier de construction en électricité, eau brute, gaz naturel et gaz spéciaux, télécoms...
- ◆ Des besoins en matériaux de construction (essentiellement sables, agrégats, ciment, ferrailles, voussoirs etc.), avec quelques indications sur leur provenance possible,
- ◆ Des déchets et rejets liquides du chantier,
- ◆ Des livraisons des gros équipements (manutention, cellules blindées ...),
- ◆ Des flux de circulation ferroviaire et routière et les prévisions de provenance,
- ◆ Du personnel engagé sur chaque chantier (nombre, qualification et besoins en formation),
- ◆ Des besoins en logements pour le personnel chantier,
- ◆ ...



## Aménagements liés à Cigéo

## Zone descenderie

- ◆ 2014-2016 : Caractérisation du site (études géotechniques, archéologie préventive...)
- ◆ 2017-2020 :
  - ◆ Aménagements du site (terrassement, VRD ...)
  - ◆ Installations de chantier
- ◆ 2020 : Chambres de montage des tunneliers



## Zone Puits

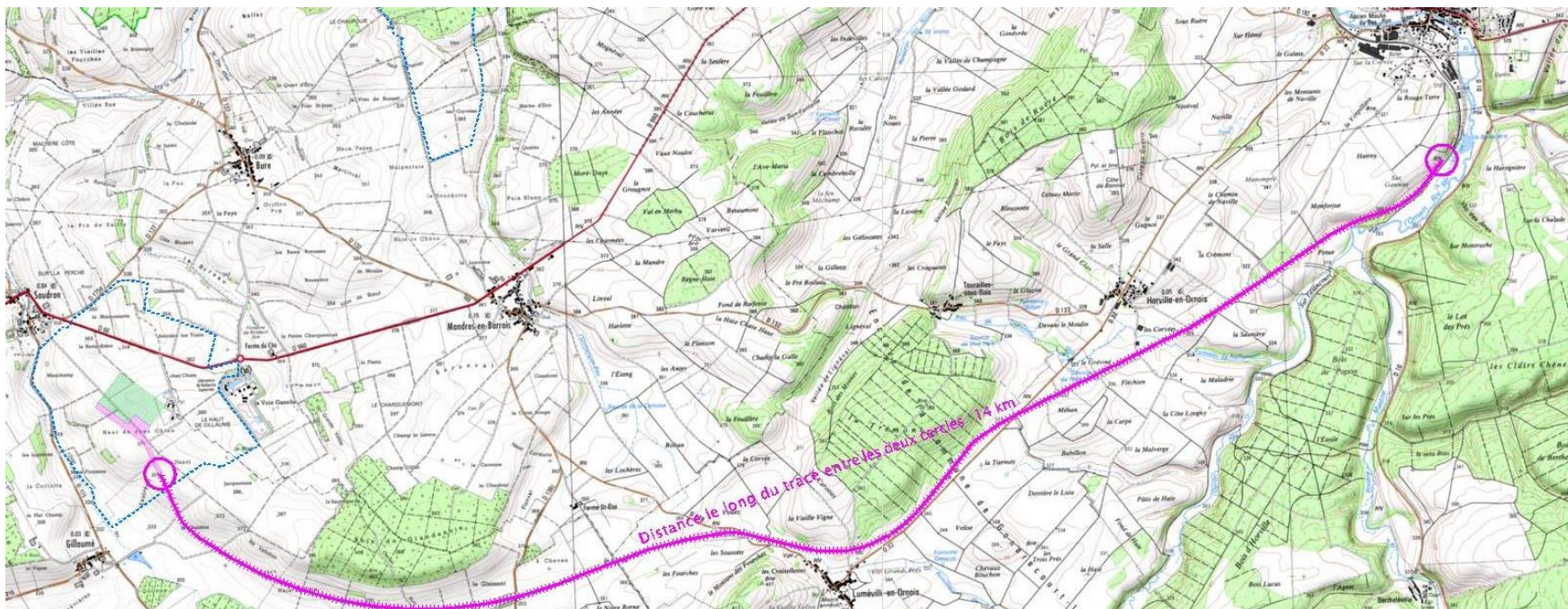
- ◆ 2014-2016 : Caractérisation du site
- ◆ 2017-2020 :
  - ◆ Aménagements du site (terrassement, VRD ...)
  - ◆ Installations de chantier
- ◆ 2020 : préparation du fonçage des puits



## ◆ Création du raccordement ferroviaire Gondrecourt-le-Château/zone « descenderies », par l'ancien tracé Gondrecourt/Joinville.

Maître d'ouvrage : Andra

Date du besoin : 2020, en support aux travaux



- ◆ **Création du raccordement ferroviaire Gondrecourt-le-Château/zone « descenderies », par l'ancien tracé Gondrecourt/Joinville.**  
Maître d'ouvrage : Andra  
Date du besoin : 2020, en support aux travaux

### Calendrier prévisionnel de l'opération

#### TRANCHE FERME

- 26 février 2015 (T0) – Lancement de la prestation de Maîtrise d'oeuvre (SYSTRA) puis reconnaissance géotechnique / relevés topographiques / diagnostic des ouvrages d'Art
- début 2016 – Elaboration de l'avant-projet avec concertation inter-administrative
- mi 2016 – Validation de l'avant-projet après concertation avec le territoire et les autorités compétentes
- mi 2017 – Elaboration du projet

#### TRANCHE OPTIONNELLE

- Attribution des marchés de travaux
- Réalisation des travaux



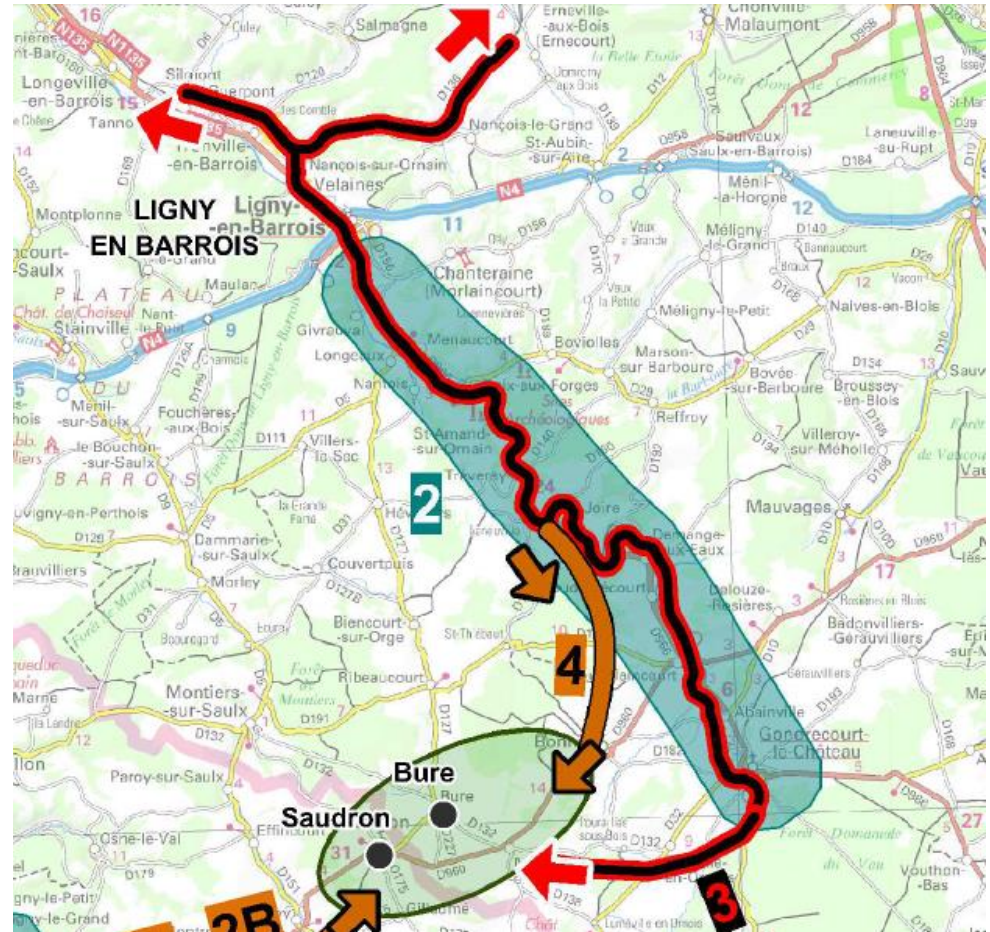
## ◆ Renforcement de la voie ferrée existante (tronçon Nançois/Gondrecourt), après examen en SIDT de plusieurs scénarios

Maître d'ouvrage : RFF

Date du besoin : 2020

### Calendrier objectif :

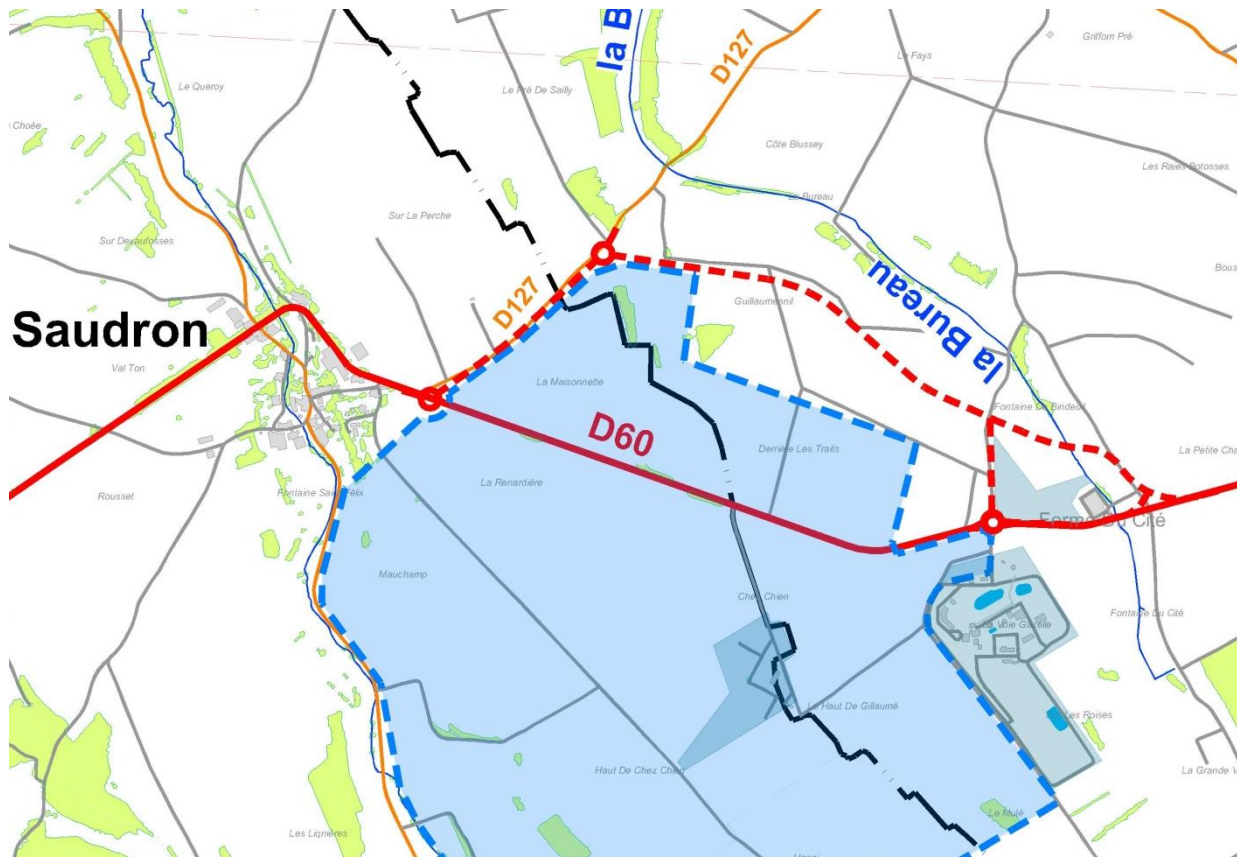
- 2015 - Convention avec RFF pour le renforcement de la ligne
- 2016/2017 - Etudes du renforcement de la ligne
- 2017/2018 - Travaux de renforcement



## Déviaton RD60/960 au droit de la zone descenderies, desserte de la zone puits et aménagement de la liaison zone puits-zone descenderies

Maître d'ouvrage : Andra, selon modalités à définir avec CG52/55

Date du besoin : 2018



### Planning objectif

- 2015 - Etude détaillée pour alimenter l'étude d'impact de Cigéo
- Courant 2015 - Conventions avec CG et consultation d'un maître d'œuvre
- 2016 - Etudes et concertation
- 2017/2018 - Réalisation des travaux

*Schéma de principe, tracé à préciser après échanges avec les acteurs locaux*

## Electricité : raccordement direct à la ligne 400 kV

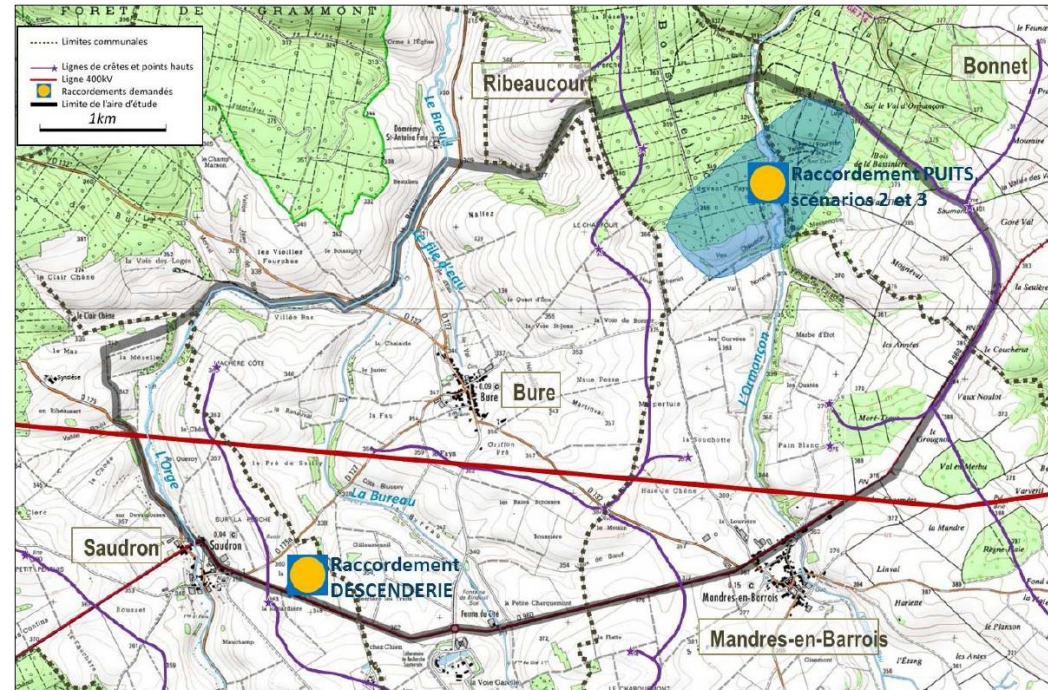
- ◆ Maître d'ouvrage : RTE
- ◆ Date du besoin : 2019



## Planning prévisionnel

- Fin 2014 à mi 2015 – Concertation pilotée par le préfet coordinateur
- Mi 2015 à mi 2016 – Etude détaillée du raccordement électrique et analyse détaillée des sites d'implantation
- Septembre 2016 – Dépôt des dossiers APO et DUP
- Mi 2017 à mi 2019 – réalisation des travaux de raccordement électrique

*Exemple de poste 400 000 / 225 000 volts à Mambelin dans le Doubs*



*Aire d'étude validée durant concertation*

## Gaz : Raccordement direct au réseau national

- ◆ Maître d'ouvrage : GRT gaz
- ◆ Date du besoin : 2025
- 2015: réalisation d'une étude d'impact sur plusieurs options de tracés pour l'Andra

### Procédure de Raccordement:

- 2018: études de faisabilité
- 2019: études de raccordement et étude d'impact du tracé de moindre impact
- 2020-2021: dépôt du dossier de demande d'autorisation en préfecture et instruction
- 2022-2023: réalisation des travaux
- 2024-2025 : raccordement effectif



## Alimentation en eau potable / Assainissement

- ◆ Plusieurs options ont été examinées dans le cadre du Contrat de développement du territoire.
- ◆ L'alimentation depuis la vallée de la Marne est privilégiée sur le plan technique (disponibilité de la ressource, captages existants, mutualisation possible des travaux AEP/assainissement)
- ◆ Date du besoin : 2019

