



Enquête auprès des riverains

Centre de Meuse/Haute-Marne



Note de synthèse

Novembre 2012



Objectifs de l'enquête

L'Andra a souhaité reconduire en 2012 un dispositif d'enquêtes mis en place en 2010 dans la Manche. En 2011, deux autres enquêtes d'opinion ont été réalisées autour des Centres de stockage de l'Aube (CSA) et du Centre de Meuse/Haute-Marne (CMHM).

En 2012, Ipsos a conduit deux enquêtes, l'une autour des Centres de stockage de l'Aube (CSA) et l'autre autour du Centre de Meuse/Haute-Marne (CMHM).

Les objectifs de ces enquêtes :

1. disposer d'un état des lieux des connaissances et du niveau de confiance des riverains des centres envers les activités et les installations actuelles et futures de l'Agence,
2. faire un point sur leur niveau d'information par rapport aux projets de l'Andra,
3. identifier l'émergence de nouvelles attentes en matière d'information afin notamment d'optimiser la forme et le contenu de ses prises de parole.

La note de synthèse suivante porte sur les résultats de l'enquête sur le Centre de Meuse/Haute-Marne

L'enquête a été réalisée par téléphone, du 4 au 21 septembre 2012, auprès d'un échantillon de 600 individus.

200 individus interrogés dans 3 zones géographiques distinctes :

- *Zone 1 : individus résidant à moins de 15 km du centre (dans les départements de la Meuse et de la Haute-Marne) - identifiés dans le rapport comme étant les TRES PROCHES RIVERAINS DU CMHM*
- *Zone 2 : individus résidant à une distance de 15 à 30 km du centre (dans les départements de la Meuse et de la Haute-Marne ainsi que dans le canton de Neufchâteau dans les Vosges) - identifiés dans le rapport comme étant les PROCHES RIVERAINS DU CMHM*
- *Zone 3 : individus résidant à plus de 30 km du centre (dans les départements de la Meuse et de la Haute-Marne) - identifiés dans le rapport comme étant les MOINS PROCHES RIVERAINS DU CMHM*

Dans chaque zone, l'échantillon interrogé est représentatif de la population en termes de sexe, d'âge et de catégorie socioprofessionnelle, selon la méthode des quotas.

Pour constituer des résultats d'ensemble représentatifs, les résultats ont été ensuite pondérés afin de donner à chaque zone le poids démographique qui est le sien.

NOTE DE SYNTHÈSE

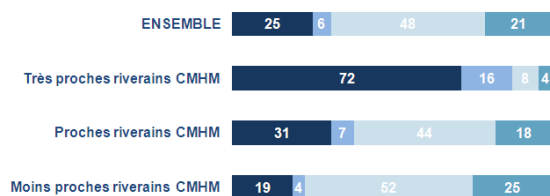
1. Le rapport des populations riveraines au Centre de Meuse/Haute-Marne (CMHM)

Des populations locales concernées, quelle que soit leur proximité géographique

Le sentiment de proximité et l'intérêt des riverains pour les centres de stockage sont bien deux notions distinctes. Si seule une minorité des habitants de l'ensemble de la zone géographique couverte estime résider à proximité du Centre de Meuse/Haute-Marne (31%), une majorité se sent en revanche concernée par ce qu'il s'y passe (73%). **Ce qui démontre l'importance et même la nécessité pour l'Andra d'informer les riverains bien au-delà de sa zone de proximité.**

Quelle phrase, parmi les suivantes, correspond le mieux à votre situation ?

- Vous habitez à proximité de ces centres et vous vous sentez concerné par ce qu'il s'y passe
- Vous habitez à proximité de ces centres, mais vous ne vous sentez pas vraiment concerné par ce qu'il s'y passe
- Vous habitez loin de ces centres, mais vous vous sentez concerné par ce qu'il s'y passe
- Vous habitez loin de ces centres et vous ne vous sentez pas concerné par ce qu'il s'y passe



2. Perception et image du Centre de Meuse/Haute-Marne

Un certain flou domine sur les activités réelles de l'Andra en Meuse et en Haute-Marne

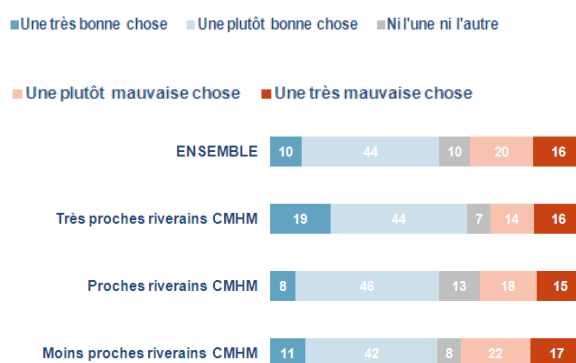
Près d'un riverain sur dix (12%) sait que le Centre de Meuse/Haute-Marne est actuellement un laboratoire de recherche, tandis qu'une majorité relative de la population locale (47%) semble penser que des déchets y sont déjà stockés.

Logiquement, ce sont les riverains les plus proches qui savent le plus souvent en quoi consistent les activités de l'Andra en Meuse Haute-Marne : 36% des très proches riverains contre réciproquement 14% et 9% des populations plus éloignées.

Le jugement global sur les activités de l'Andra en Meuse et en Haute-Marne se révèle équilibré dans l'ensemble et nettement positif parmi les riverains les plus proches

Plus de la moitié des riverains pense que l'activité des centres est une bonne chose pour la région (54%). Et c'est le cas de 63% des très proches riverains.

De votre point de vue, les activités de l'Andra en Meuse Haute-Marne, sont-elles pour votre région... ?



Le dynamisme du Centre de Meuse/Haute-Marne

65% des riverains interrogés constatent que l'activité du centre s'est développée au cours des 10 dernières années. C'est même le cas de 85% des très proches riverains. Les populations locales sont également convaincues du développement à venir : 56% des riverains pensent que l'activité du centre va croître dans les années à venir.

L'analyse montre que le CMHM soulève des questions diverses en fonction du lieu d'habitation, du sexe ou de l'âge des interviewés et qu'il est donc important d'aborder l'ensemble de ces thématiques avec les populations locales.

Au final, le centre de Meuse/Haute-Marne est globalement perçu comme bien sécurisé (76%), indispensable (74%), important pour l'emploi dans la région (69%) et comme une source de revenus durables pour la région (69%).

Une forte progression de la notoriété du projet Cigéo (62%, +9 points par rapport à 2011) mais un nom qui peine à

s'installer (23%, +5 points par rapport à 2011)

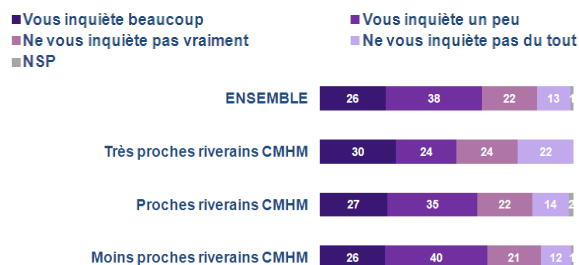
Le projet d'installer un centre de stockage de déchets radioactifs en profondeur à proximité du laboratoire souterrain de Bure est désormais connu de la majorité des riverains (62%) et même de huit sur dix des très proches riverains (83%).

En revanche, le nom du projet, Cigéo, peine encore à s'installer (23% de notoriété) surtout quand on s'éloigne du laboratoire de recherche : respectivement 21% et 25% de notoriété parmi les proches et les moins proches riverains du centre, contre 57% parmi les très proches riverains.

Un projet qui suscite encore quelques craintes auprès de l'ensemble des riverains

Le niveau d'inquiétude suscité par le projet Cigéo demeure élevé, la majorité des riverains se disant *tout à fait* ou *plutôt* inquiets (64%, +5 points par rapport à 2011), tandis qu'une minorité n'est *plutôt pas* (22%, -3 points par rapport à 2011) voire *pas du tout* inquiète (13%, -2 points par rapport à 2011).

A titre personnel, ce projet... ?



Les riverains affirment que les principaux avantages d'un tel projet sont principalement d'ordre économique. En effet, 73% des riverains affirment qu'il créera des emplois et de l'activité économique supplémentaire et 68% qu'il apportera de nouvelles ressources pour la région. Mais les riverains qui pensent que ce projet est sans conséquence sur la santé des personnes vivant à proximité ne représentent que 34% de l'ensemble des populations interrogées. Les très proches riverains sont toutefois moins pessimistes à ce sujet (48% d'optimistes).

Au-delà de la segmentation géographique, l'analyse de la perception du projet Cigéo révèle d'autres clivages, les femmes se montrant plus

sensibles que les hommes aux risques pour l'environnement (52% contre 42%). Concernant les bénéfices de sa présence, les populations plus installées dans la vie (les plus de 35 ans) se montrent plus enclines à voir le potentiel de création d'emplois (62%) et mentionnent davantage les retombées financières pour les territoires (30%) que les plus jeunes.

Paradoxalement, les nuisances semblent davantage envisagées par les populations locales habitant le plus loin du Centre de Meuse/Haute-Marne

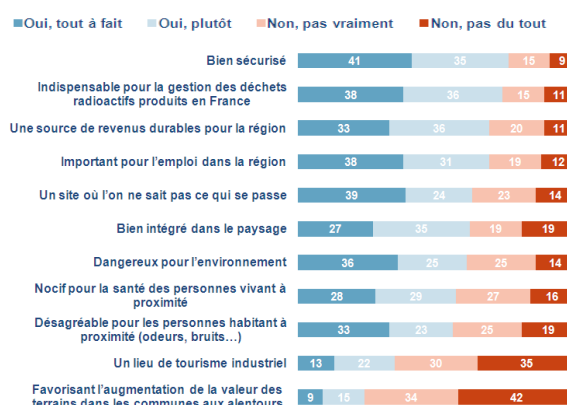
- 61% des moins proches riverains considèrent en effet le CMHM comme dangereux pour l'environnement, contre 45% des très proches riverains ;
- Et les résultats sont respectivement de 57% et 37% en ce qui concerne sa nocivité pour la santé des riverains.

Les nuisances semblent donc davantage imaginées que réellement ressenties par les populations vivant tout près du centre.

En fait, le principal reproche mis en avant par les riverains est la relative opacité/complexité perçue : 63% des riverains jugent que l'on ne sait pas ce qu'il se passe sur ce site. Notons toutefois que les très proches riverains, qui bénéficient de fait d'un plus grand flux d'informations, déclarent moins que les autres ignorer ce qui se passe dans le centre (seuls 41% d'entre eux le font).

Des résultats qui s'expliquent sans doute en partie par la grande technicité des activités et qui démontrent la nécessité de poursuivre les efforts d'information et de pédagogie.

Considérez-vous le centre de Meuse Haute-Marne comme... ?



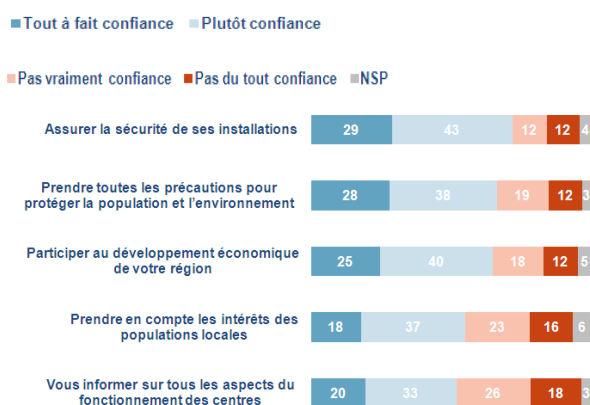
3. Perception et image de l'Andra

La confiance en l'Andra de l'ensemble des riverains se situe à un niveau élevé et globalement stable (64%, +1 point par rapport à 2011)

Dans le détail, les habitants sont surtout enclins à faire confiance à l'Andra pour s'acquitter de ce qui est perçu comme son cœur de métier : 72% des riverains font confiance à l'Andra pour assurer la sécurité de ses installations. La protection de la population locale et de l'environnement ainsi que la participation au développement économique de la région sont également reconnues : respectivement 66% et 65% de confiance.

Des attentes subsistent en revanche en matière d'information. Même si la confiance est majoritaire, des marges de progression existent pour l'information sur tous les aspects du fonctionnement de ses centres (53% de confiance) et sur la prise en compte des intérêts des habitants (55%). Sur ces points également, les résultats obtenus sont bien meilleurs auprès des riverains les plus proches du centre de Meuse/Haute-Marne (respectivement 69% et 61%).

Plus précisément, faites-vous tout à fait confiance, plutôt confiance, pas vraiment confiance ou pas du tout confiance à l'Andra pour... ?



64% des habitants interrogés estiment avant tout que l'Andra fait progresser les connaissances scientifiques sur les déchets radioactifs.

En dépit d'une expertise métier reconnue, l'Agence doit, à l'avenir, communiquer toujours plus clairement sur ses activités, car si une

majorité de riverains (52%) considèrent qu'elle communique clairement, une proportion encore forte de la population interrogée (44%) ne partage pas cet avis.

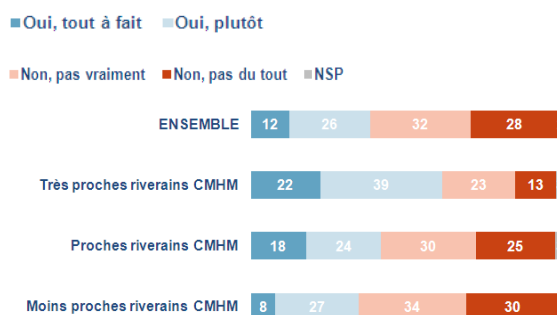
4. Perception de la communication de l'Andra

La forte présence de l'Andra sur le terrain a des effets manifestes

Les efforts d'information et de communication de l'Andra semblent reconnus par les populations locales. D'une manière générale, même si le niveau global d'information sur les activités de l'Andra reste faible (38%), une majorité de très proches riverains s'estime suffisamment informée sur les centres (61%). Pour ces riverains, l'agence est d'ailleurs l'acteur de référence en matière d'information : c'est par l'Andra que 62% d'entre eux entendent parler des déchets radioactifs.

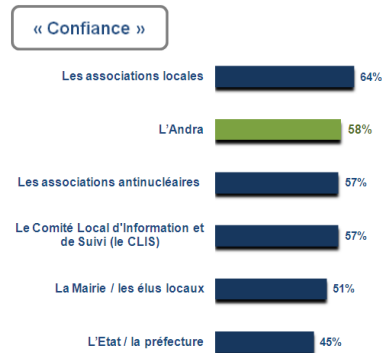
De plus, effet manifeste d'une communication à grande échelle, ce sentiment d'information est en légère progression (38%, +5 points par rapport à 2011).

Estimez-vous que vous êtes suffisamment informé sur les centres de stockage des déchets radioactifs de l'Andra ?



Par ailleurs, parmi l'ensemble des acteurs proposés à qui les riverains font le plus confiance pour les informer sur le Centre de Meuse/Haute-Marne, l'Andra arrive en deuxième position (58%), après les associations locales (64%). L'Agence est l'acteur à qui les très proches et les proches riverains font le plus confiance (respectivement 71% et 66% d'entre eux la citent) pour les informer.

Faites-vous confiance ou pas confiance à chacun des acteurs suivants pour vous informer sur le centre de Meuse Haute-Marne ?



Au final, la vague d'enquêtes 2012 permet d'enregistrer des progressions notables sur plusieurs dimensions : la confiance dans l'Andra et le sentiment d'être bien informés. Cette édition confirme également les enseignements de l'enquête précédente, en 2011, sur le caractère à la fois mieux informé mais aussi globalement plus serein des populations vivant tout près des installations de l'Andra. Elle confirme également que les craintes des riverains portent sur les aspects liés à la santé et aux impacts sur l'environnement tout en révélant de très fortes attentes en matière de dynamisation de l'économie locale.